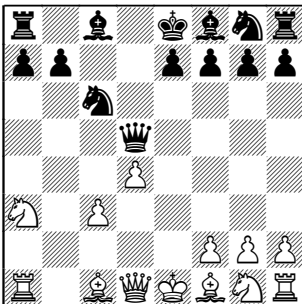


Часть 1

1.e4 c5 2.a3 ♘c6

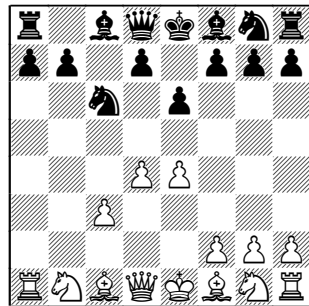
Позиции, возникающие после **2...♘c6 3.b4**, условно можно разделить на 4 типа:

Первый – они получаются когда черные выбирают самый принципиальный путь: принимают жертву пешки и встречают центр белых ходом d7-d5. Мне трудно назвать другой дебют, в котором самый популярный ответ черных (после 2.a3 в каждой третьей партии черные отвечают 2...♘c6, и почти в половине из них возникает позиция после 8.♗a3) в тоже время является и самым приятным для белых. Позиция стремительно движется к такому положению: **3...cxb4 4.axb4 ♗xb4 5.d4 d5 6.c3 ♘c6 7.exd5 ♕xd5 8.♗a3**

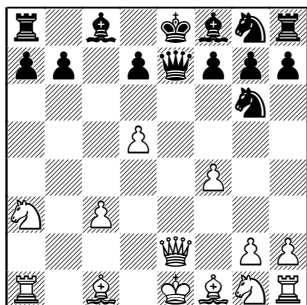


Здесь у белых прекрасные перспективы, связанные, в первую очередь, с маневром ♗b5-c7. Часто партия заканчивается в несколько ходов.

Второй – характеризуется тем, что черные вместо d7-d5 ограничиваются более скромным e7-e6: **3...cxb4 4.axb4 ♗xb4 5.d4 e6 6.c3 ♘c6**

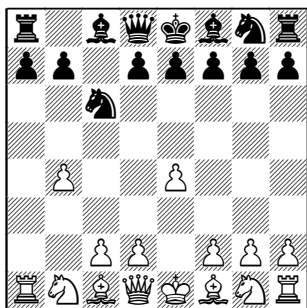


7.d5. Наиболее принципиальный ответ, хотя можно сыграть и 7.♗d3 – см. главу 11) **7...exd5** (если черные убирают коня без размена пешек – 7...♗e5, то они попадают под пресс после 8.f4 ♗g6 9.d6) **8.exd5 ♗e5 9.f4 ♗g6 10.♕e2+ ♕e7 11.♗a3**



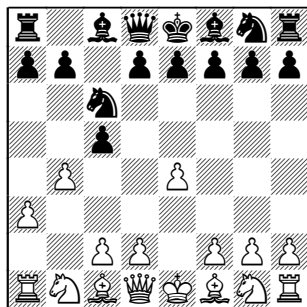
После размена ферзей черным опять придется бороться с маневром $\text{c}2\text{b}5\text{-c}7$. Здесь игра протекает с некоторым позиционным давлением белых.

Третий тип – это когда черные после размена пешек не принимают жертву: **3...cxb4 4. axb4**



и теперь, например, $4...d5$ или $4...e5$. Но, после того, как черные разменяли пешки $\text{c}2\text{b}4$ $\text{a}2\text{b}4$, они уже практически обязаны принять жертву пешки, иначе белые бесплатно получат позиционные плюсы: ладья $\text{a}1$ уже “работает”, да и более центральная пешка была разменана на менее центральную.

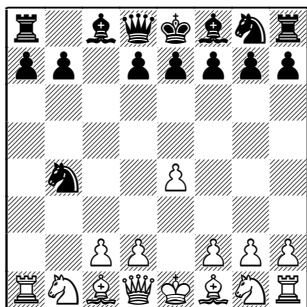
И, наконец, **четвертый** тип позиций – это когда черные не меняют пешки,



а отвечают, например, $3...b6$, $3...e6$, $3...d6$ или $3...e5$. Практически на любой из этих ответов белые играют $\text{b}5$, начиная захват пространства на ферзевом фланге.

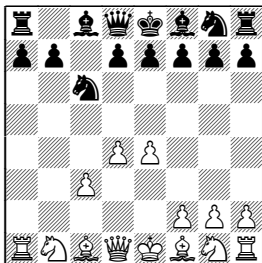
Часть 1 2...♘c6, 5...d5

1.e4 c5 2.a3 ♘c6 3.b4 cxb4 4.axb4 ♘xb4 5.d4 d5



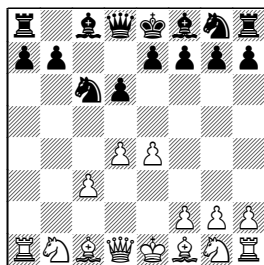
5.d4

Важный момент. На первый взгляд кажется, что можно прийти к одним и тем же основным позициям как путем 5.c3 ♘c6 6.d4 d5 7.exd5 (или 6...e6 7.d5), так и 5.d4 d5 (или 5...e6 6.c3 ♘c6 7.d5) 6.c3 ♘c6 7.exd5. Но эти пути не совсем равнозначны. С одной стороны, в варианте 5.c3 ♘c6 6.d4



больше вероятность того, что черные ответят 6...d5 (а это к выгоде белых!) – слишком уж явно белые пешки доминируют в центре и хочется поставить им преграду. А если черные ответят более скромным 6...e6, то тоже не страшно – получим наши позиции после 7.d5 (или 7.♙d3).

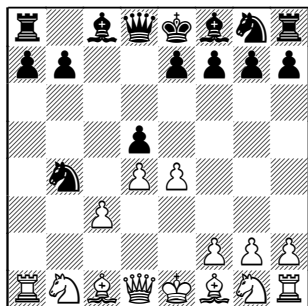
Но, с другой стороны, после 5.c3 ♘c6 6.d4 у черных есть 6...d6.



Заманчивый вариант 7.♙a4 (с идеей заманить слона на d7, отнимая при этом это поле у черного коня) ничего не дает белым из-за 7...♙d7 8.d5 ♘e5 9.♙d4 и теперь, например, просто 9...a6. Конечно, можно попробовать сыграть 7.♙d3,

надеясь на игру в стиле глав 11 или 23. Но, на мой взгляд, проще сыграть 5.d4, теперь, как я уже написал выше, после 5...d5 6.c3 ♘c6 7.exd5 или 5...e6 6.c3 ♘c6 7.d5 (или 7.♙d3) мы получаем наши позиции, а на 5...d6 у белых есть 6.d5!?, отрезая коня b4 от поля c6.

5...d5 6.c3

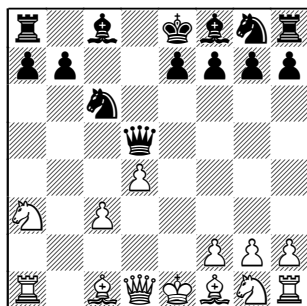


6...♘c6

6...♘a6?! 7.♙b5+! ♙d7 8.♙xd7+ ♚xd7 9.♘f3 f6 (развиться нормальным путем у черных не получится, так как после 9...e6 10.♘e5 ♚c7 11.♚a4+ ♘d8 12. ♙f4± их король остается в центре, что при заметном перевесе в развитии более чем компенсирует белым недостающую пешку) 10.exd5 ♚xd5 (в варианте 10...♘c7 11.c4 b5 12.♙f4! bxc4 13. ♙xc7 ♚xc7 14.♚a6± главными факторами оценки позиции являются зияющая дыра на e6 и замороженный королевский фланг черных, лишние пешки им вряд ли удастся удержать)

11.0–0 ♘c7 12.♚e1 ♚c6 (Вновь неудачно естественное 12...e6 13.♙f4 ♘b5 14.♚d3 ♚c8 15.♚a4 ♚d7 16.♚a2. Предотвратить с3–с4 черным не удается, так как после напрашивающегося 16... ♚d5 17.♚xe6+ ♚xe6 18.♚e2+– черные теряют не только ферзя за пару ладей, но и коня b5.) 13.♘a3 b5 (13...e6 14.c4 ♘f7 15. ♚b3∞ – застрявший в центре черный король полностью компенсирует белым минимальную потерю) 14.♚b3 a6 15.c4 ♙d8 16.♙d2! e6 17.♙a5→ – белые создают опасные угрозы, пользуясь тем, что королевский фланг противника застыл на месте.

7.exd5 ♚xd5 8.♘a3



Без сомнения, главная табия всего нашего дебюта. Она будет у вас получаться очень часто, ведь здесь черные на 2...a3 реагируют вполне естественно и логично: развивают фигуры (2...♘c6), забирают пожертвованную пешку (4...♘xb4), играют активно (5...d5)... Так что

2...♘c6 3.b4 cb 4.ab ♘xb4 5.d4 d5 6.c3 ♘c6 7.exd5 ♚xd5 8.♘a3

есть повод начать изучение дебюта именно с нее, к тому же, эту позицию очень приятно играть белыми, и, надеюсь, это поможет ускорить освоения материала.

Итак, белые пожертвовали пешку, но взамен получили много долговременных плюсов:

- ладья уже “работает” по линии “а”;

- конь, пользуясь “рентгеном” ладьи по линии “а”, собирается вторгнуться через b5 на c7 (этот мотив встречается очень часто) или через c4 на b6 (гораздо реже); сразу хочу обратить внимание на то, что ходом a7-a6 черные не отражают главную угрозу белых – ♘b5 – т.к. все равно у белых из-за связки по линии “а” остается эта возможность;

- черный ферзь слишком рано вышел в центр и, кроме угрозы сделать вилку ♘a3-b5-c7, у белых есть возможность с темпом двинуть пешки c3-c4 и d4-d5, или, что срабатывает гораздо чаще, после самостоятельного ухода ферзя с поля d5 с темпом двинуть на него свою пешку.

Ход черных и у них глаза разбегаются от возможных продолжений. И как же белым запомнить, какой план проводить в том или ином случае? Правило такое:

- на добровольный уход ферзя “к себе домой” – 8...♚d8 – сразу идем вперед 9.d5;

- на шах ферзем с e4 закрываемся конем – чернопольный слон в этой схеме обычно лучше всего располагается не на e3, а на f4; кроме того, белые хотят “потискать” ферзя путем f2-f3;

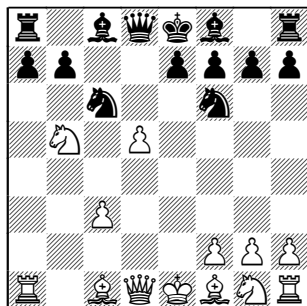
- на 8...a6 и 8...♙f5 коня ставим на c4 (9.♘c4);

- практически во всех остальных случаях (а это самая “лакомая” часть: 8...♘f6; 8...e5; 8...e6) ведем коня через b5 на c7.

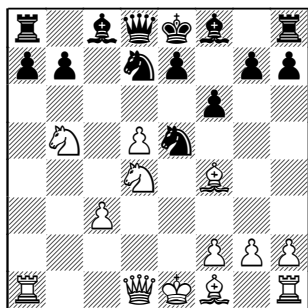
Еще хочу отметить, что белым сложнее всего получить перевес при 8...a6 или 8...♙f5. После этих продолжений стандартное 9.♘b5 немного дает белым, поэтому им надо играть 9.♘c4.

Начнем с блока самых популярных и одновременно слабейших продолжений: 8...♘f6; 8...e5; 8...e6.

Очень быстро черные попадают в проигранную позицию после **8...♘f6?! 9.♘b5** (угрожает ♘c7) **9...♚d8 10.d5**

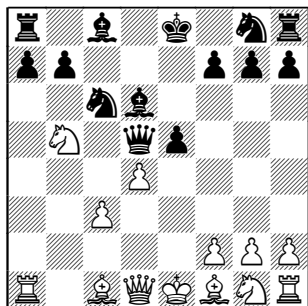


10...♖e5 (понятно, что нельзя бить пешку 10...♗xd5 из-за потери фигуры: 11.♞xd5 ♞xd5 12.♗c7+; после отступления коня на другое поле нет защиты от ♗f4 и ♗c7, например, 10...♗b8 11.♗f4 ♗a6 12.♞xa6 ♖xa6 13.♗c7+) 11.♗f4 ♗d6d7 12.♗f3 f6 13.♗fd4!

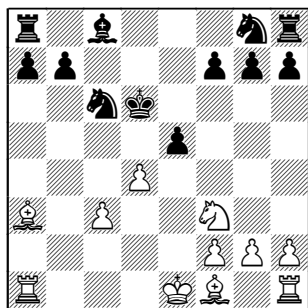


Позиция черных безнадежна. Угрожает 14.♗e6 и черным не откупиться даже ладьей в варианте 15.♗bc7+, после 14...♞b6 ловится ферзь: 15.♗e3.

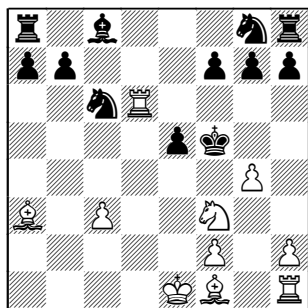
Не менее печальны дела у черных после 8...e5?! 9.♗b5, например, 9...♗d6 (9...♞d8 10.d5)



10.♞f3!? Объективно сильнее 10.♗c4 с примерным продолжением 10...♞e4+ 11.♗e2 ♗b8 12.0-0 с сильной атакой, но зато после 10.♞f3 есть шанс поставить быстрый мат и это при разменных ферзях! 10...♞xf3 11.♗xd6+ ♗d7 12.♗xf3 ♗xd6 13.♗a3+



13...♗e6 (13...♗c7 14.d5 и угрожает, кроме всего прочего, 15.♗f8) 14.d5! ♗xd5 15.♞d1 ♗e6 16.♞d6+ ♗f5 (16...♗e7 17.♞xc6) 17.g4+



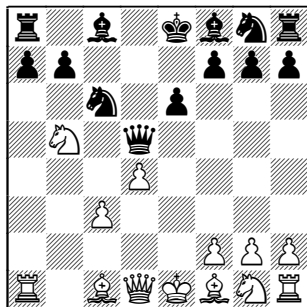
и белые быстро ставят мат, например, такой: 17...♗xg4 18.♞g1+ ♗xf3 19.♗e2+ ♗f4

2...♖c6 3.b4 cb 4.ab ♘xb4 5.d4 d5 6.c3 ♖c6 7.exd5 ♚xd5 8.♗a3

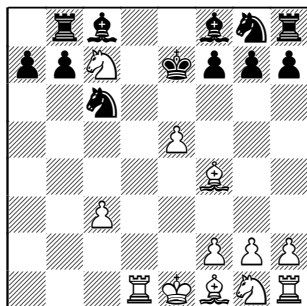
20.♙c1+ ♔f5 21.♞g5+ ♔e4

22.f3#

Хотя в варианте **8...e6?!**
9.♗b5

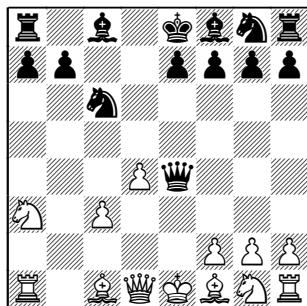


обычно быстро меняются ферзи, но давление белых при этом не ослабевает. **9...♚d8** (после 9...♗d6, в отличие от варианта 8...e5, белопольный слон черных уже не контролирует поле g4 и играя 10.♚g4! белые не только нападают на g7, но еще угрожают поймать ферзя путем ♙c4) **10.♗f4 e5 11.dxe5 ♚xd1** (более сложные задачи стоят перед белыми при 11...♗e6 12.♚xd8+ ♞xd8) **12.♞xd1 ♞b8 13.♗c7+ ♔e7**

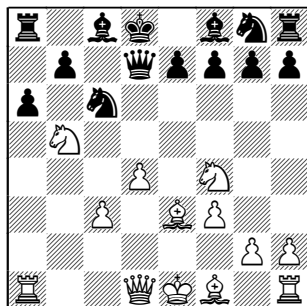


14.♙c1! (с угрозой поставить мат путем ♙a3) **14...f6 15.♗a3** (15.♙c4!?) выигрывая слона.

В чем слабость шаха **8...♚e4?!** В том, что потом черным для защиты поля c7 придется ходить ♖d8, что, естественно, не украсит их позицию.



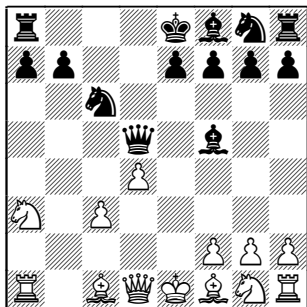
Кроме того, после **9.♗e2** белые путем f2-f3 начнут приставать к ферзю. И черные будут рады вернуться им на d7, потратив на это несколько ходов... Вот примерно как может развиваться игра: **9...a6 10.♗b5 ♔d8 11.f3 ♚d5 12.♗f4 ♚d7 13.♙e3**



Часть 1

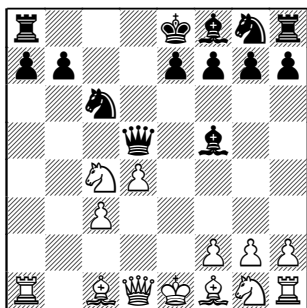
У черных тяжелая позиция, угрожает, например, d5 и $\text{e}6$.

Играя $8... \text{e}5$,



черные освобождают поле c8 для ладьи и собираются встретить стандартный маневр $9. \text{d}b5$ ходом $9... \text{c}8$, и после $10. \text{d}xa7 \text{ d}xa7$ $11. \text{c}xa7$ сыграть, например, $11... \text{e}5!$? $12. \text{d}f3$ лишь с небольшим перевесом у белых.

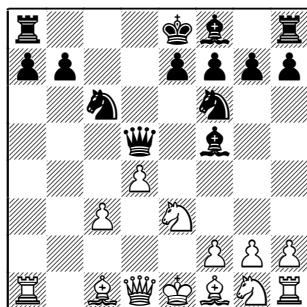
Но не стоит идти на поводу у соперника и упрощать ему задачу, гораздо интереснее $9. \text{d}c4!$?



Белые собираются сыграть

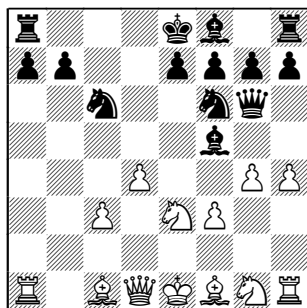
$10. \text{d}e3$, а затем двинуть пешку $d4-d5$ или заняться ловлей ферзя. Кроме того, в этом варианте часто ощущается слабость пешки b7 и диагонали a4-e8.

Вот примерный вариант:
 $9... \text{d}f6$ $10. \text{d}e3$



На $10... \text{d}7$ следует $11. d5$ $\text{d}b8$ $12. \text{c}b3$ (угрожает $\text{e}b5$) $12... \text{c}8$ $13. \text{c}a4!$? с двойной идеей: $\text{c}4$ и $g4$.

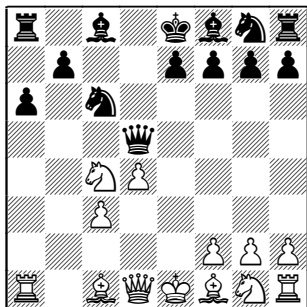
А после $10... \text{e}4$ белые или выигрывают фигуру, или ловят ферзя: $11. f3$ $\text{c}h4+$ $12. g3$ $\text{c}h5$ $13. h4$ $\text{c}g6$ $14. g4$



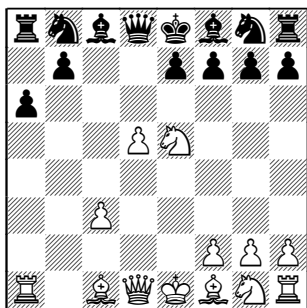
$14... \text{d}7$ $15. \text{d}d3$ $\text{c}h6$ $16. \text{d}f5$;
 $14... \text{d}xg4$ $15. \text{f}xg4$ $\text{e}4$ $16. \text{d}f3$

2...♖c6 3.b4 cb 4.ab ♘xb4 5.d4 d5 6.c3 ♖c6 7.exd5 ♚xd5 8.♗a3

После **8...a6** у черных ослабляется поле b6, поэтому теперь логично вести своего коня на c4. **9.♗c4**

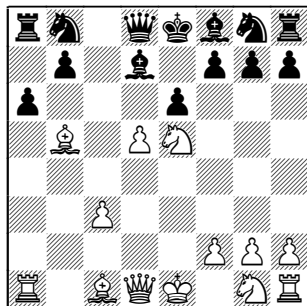


9...♚d8 (Конечно, белые пока не угрожали выиграть ладью путем 10.♖b6 – у черных есть шах на e4 или e6, поэтому можно попробовать развить фигуры: 9...♗f6. Но после 10.♖b6 ♚e4+ 11.♗e2 ♝b8 12.f3 выясняется, что ферзь не найдти удобной стоянки.) **10.d5 ♗b8 11.♗e5!**



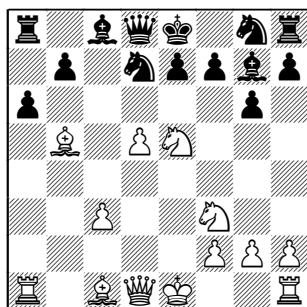
Белые прессингуют и не дают черным играть рассла-

бленно. В тяжелую позицию попадают черные после неосторожного 11...e6 12.♗b5 ♗d7



13.♗xf7! ♗xf7 14.dxe6 ♗e8 (14...♗xe6 15.♗c4+ вскоре приведет к мату) 15.exd7 ♗xd7 16.♗a4±

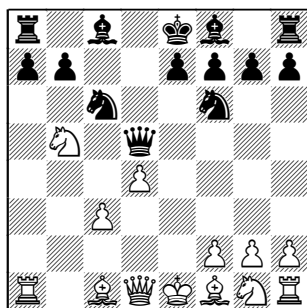
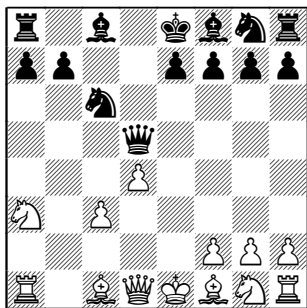
Получается, что чернопольного слона надо fianкеттировать. Но сделать это непросто, слишком медленно: 11...g6 12.♗b5+ ♗d7 13.♗gf3 ♗g7



14.♗xf7!? ♗xf7 15.♗g5+ ♗e8 16.♗e6 ♝b6 17.♝b3 ♝d6 18.♗xg7+ ♗f7 19.♗e6 ♗gf6 20.♗e3±

Глава 1

1.e4 c5 2.a3 ♘c6 3.b4 cxb4 4.axb4
♜xb4 5.d4 d5 6.c3 ♘c6 7.exd5 ♚xd5
8.♘a3



В этой главе читатель узнает, как белые легко получают большой перевес в случае, если противник в позиции на диаграмме выберет

8...♘f6?!

самый естественный развивающий ход.

9.♘b5!

Ресурс, типичный не только для части 1, но и для всего дебюта.

Примитивная угроза вилки легко отражается, но черным приходится тратить слишком много времени, благодаря чему белые захватывают пространство и получают большой перевес в развитии.

9...♚d8

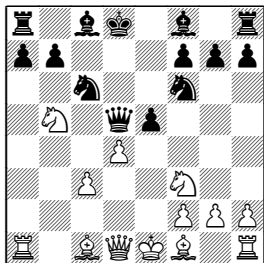
Как ни странно звучит, но черным уже дорог хороший совет.

Можно попытаться оставить ферзя в центре путем 9...♚e4+, но после 10.♙e2 ♜b8 11.♘f3 ♘d5 (Проигрывает 11...a6? 12.♘c7+ ♔d7 13.♘g5. Теперь спасти ферзя можно только играя 13...♚g6, но в этом случае последует 14.♙f4! – в связи с опаснейшей угрозой d4-d5, черным не избежать материальных потерь.) 12.0-0 a6 13.♙d3 ♚g4 14.c4± король черных надолго задерживается в центре, что дает отлично развитому противнику более

4.ab ♖xb4 5.d4 d5 6.c3 ♜c6 7.exd5 ♚xd5 8.♞a3 ♝f6 9.♞b5

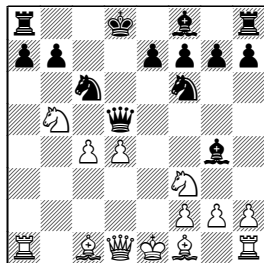
чем достаточную компенсацию за пешку.

9...♞d8. Вполне согласуется с парадоксальным высказыванием Стейница “король сильная фигура и сможет сам защитить себя”. Но защищать себя ему будет непросто, так как белые опережают в развитии и могут подготовить вскрытие центральных линий. 10.♞f3 e5



11.♞a4!? Еще один типичный для варианта маневр, с которым предстоит встретиться и в следующих главах. (Неплохо смотрится как спокойное 11.♞e2, так и более агрессивное 11.c4, но ход в тексте выглядит более человеческим: во-первых, ладья берет под контроль пункт b4, а во-вторых, она может при случае быстро оказаться в центре.) 11...a6 12.c4 ♚e4+ 13.♞e2 ♞xd4 14.♞bxd4 exd4 15.♞xd4± – центральные линии вскрыты, поэтому черному королю в ближайшем будущем не поздоровится, например, на естественное 15...♞d7 последует 16.0–0! ♞xa4 17.♚xa4 ♝c8 18.c5!→

10...♞g4 11.c4! (менее решительное 11.♞e2 ♞xf3 12.gxf3 e6∞ приводит к сложной борьбе и за счет того, что белые упустили время, у черных появляются неплохие шансы отбиться, а, при случае – перехватить инициативу)

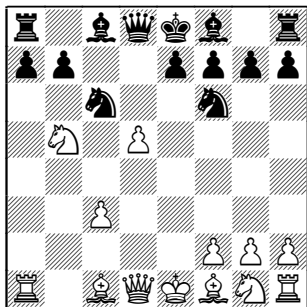


11...♚e4+ 12.♞e2 ♞xf3 13.gxf3 ♚f5 14.d5 ♞b4 15.0–0 ♞a6 16.♞e3+–, пешка a7 теряется, а все проблемы, связанные с развитием и неудачно расположенным королем у черных остаются, De Pierrefeu – Bouvier, France 2005.

Единственной альтернативой шаху ♚e4+ выглядит переход в эндшпиль. 11...♞xf3 12.cxd5 ♞xd1 13.dxc6 bxc6 14.♞xa7 ♝c7 (угрожало 15.♞xc6+ с выигрышем ладьи a8) 15.♞xd1. Теперь черные временно остаются без фигуры, отыграть которую не так просто: 15...♞b7? 16.♞a6+! ♝xa7 17.♞c8+ ♝b8 18.♞f4+–, у белых лишнее качество и сильная ладья на восьмой горизонтали, препятствующая развитию; 15...♝b6! 16.♞a6+! ♝b7 17.♞xc6 ♞xa6 18.♞d8+ ♝a7

19. ♖х6 ♔х6 20. ♗хf7± – форсированный вариант привел к позиции, где уже не черные, а белые оказываются с лишней пешкой.

10.d5



10... ♗e5

К совершенно безнадежному эндшпилю приводит 10... а6 11. dxc6 ♖xd1+ 12. ♔xd1 ♔d8 (после 12... ♗g4+ 13. ♔c2 0–0–0 14. ♗f4!+– черные оказываются без фигуры, так как к мату ведет 14... axb5?? 15. ♖a8#) 13. ♗f3 bxc6 14. ♗e5 cxb5 15. ♗xf7+ ♔e8 16. ♗xh8+–. Конечно, белый конь h8 потеряется, но, во-первых, на это потребуются время, а во-вторых, у белых на данный момент лишняя ладья.

10... ♗b8. Безрадостное возвращение домой обрекает черных на катастрофическое отставание в развитии. 11. ♗f4 ♗а6 (не лучше 11... e5 12. ♗xe5, теперь в варианте 12... ♗а6

13. ♖хa6 bхa6 14. ♗c7+ ♔d7 15. ♖a4+ ♔e7 проще всего к цели ведет 16. d6+–, выигрывая ферзя, но и в случае 12... ♖e7 13. ♗f3 ♗g4 14. d6+– черные несут огромные потери) 12. ♖хa6! ♗xd5 (можно было получить мат: 12... bхa6 13. ♗c7+ ♔d7 14. ♖a4#) 13. ♗c4! (конечно, и в случае 13. ♗d6+ exd6 14. ♖xd5 ♖e7+ 15. ♗e2 ♗e6 16. ♖f3± или 13. ♖a4 ♗xf4 14. ♖xf4± у белых все шансы реализовать лишнюю фигуру, но ход в тексте энергичнее) 13... ♗xf4 (13... bхa6? 14. ♗xd5 axb5 15. ♗xf7+ ♔xf7 16. ♖xd8+–, ферзя черные потеряли, а шансов на активизацию фигур не получили) 14. ♗xf7+ ♔xf7 15. ♖xd8 bхa6 16. ♗c7 ♖b8 17. ♗f3+–. Главная беда черных в том, что они не только играют без материала, но и их король оказывается под ударами, например, после 17... ♖b1+ 18. ♔d2 ♖xh1 19. ♖e8+ ♔f6 20. ♖xc8+– черные восстанавливают примерное материальное равновесие, но удержать его они не смогут ввиду многочисленных угроз королю.

10... ♗a5. И с этой позиции черный конь будет лишь наблюдать за экзекуцией собственного короля. 11. ♗f4 ♗xd5 (11... e5 12. ♗xe5 ♖e7 13. ♗f3+–) 12. ♖xd5 ♖xd5 13. ♗c7+ ♔d7 14. ♗xd5 b6 (после 14... ♗c6 15. ♗b6+ axb6 16. ♖хa8+– белые также остаются с лишней ладьей) 15.

4.ab ♖xb4 5.d4 d5 6.c3 ♗c6 7.exd5 ♜xd5 8.♔a3 ♕f6 9.♗b5

♙b5+ ♜e6 (15...♗c6 16.♖xb6+-) 16.♗c7+- с разгромом.

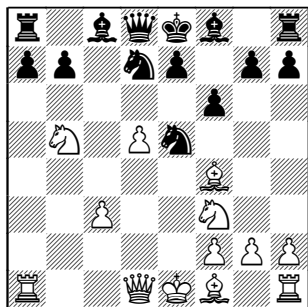
Конечно, после 10...♗xd5 черные проигрывают фигуру, но, не исключено, что это лучший выход... 11.♜xd5 ♜xd5 12.♗c7+ ♜d8 13.♗xd5+-

11.♙f4 ♗fd7

Быстро проигрывает 11... ♗fg4 12.h3 a6 13.hxg4 ♙xg4 14.♜a4 ♙d7 15.♙xe5+-

12.♗f3 f6

После 12...a6?? 13.♗xe5 axb5 14.♜xa8+- черные без ладьи и под атакой, аналогичная картина возникает и в случае 12... ♗xf3+? 13.♜xf3 e5 14.dxe6 fxe6 15.♗c7+-, к такому же исходу ведет контрудар 12...g5? 13.♗xe5 gxf4 14.♜h5! ♗xe5 15.♜xe5 f6 16.♗c7+ ♜f7 (16...♜d7 17.♙b5#) 17.♜h5+ ♜g7 18.♗xa8 a6 19.♜a4+-



13.♗fd4!

Из множества заманчивых ходов этот – самый точный. Белые немедленно пользуются тем, что последним ходом чер-

ные ослабили важный центральный пункт e6.

13...♗c5

К быстрой потере ферзя ведут следующие ходы:

13...♜f7 14.♗e6 ♜b6 15.♙e3 ♜xe6 16.dxe6+ ♜xe6 17.♗c7+;

13...a6 14.♗e6 axb5 (14...♜b6 15.♙e3+-) 15.♗xd8+-;

13...♜b8 14.♗e6 ♜b6 15.♙e3+-;

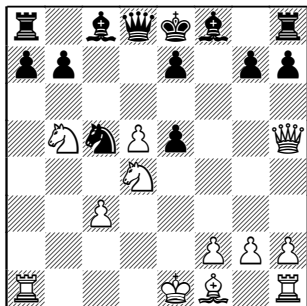
13...g5 14.♜h5+ ♗g6 15.♙c7+-

13...♜b6. Теперь в лучшем

для себя случае черные теряют ладью. 14.♗e6 ♗c5 (можно остаться без ферзя после 14...g5 15.♙e3 или 14...♜b8 15.♙e3+-) 15.♗ec7+ ♜f7 16.♗xa8 ♜d8 17.♜xa7+-

Не лучше вышеразобранных продолжений и 13...♗b6 14.♙xe5 fxe5 (в ответ на 14... ♗xd5, J.Pettersen – Martin Macias, Catalan Bay 2007, энергичнее всего выглядит 15.♙c4 fxe5 16.♜h5+ g6 17.♜xe5+- с огромными приобретениями) 15.♜h5+ g6 16.♙xe5 ♙g8 (альтернативы черных порадовать тоже не могут: 16...♜xd5 17.♗c7+-, или 16...♜f7 17.♜xh8 ♗xd5 18.♙c4 e6 19.0-0+-) 17.♗c7+ ♜f7 (17...♜d7 18.♙b5#) 18.♗de6!+- Черные неизбежно теряют ферзя, так как попытки его спасти ведут к очень быстрому мату: 18...♙e6 19.dxe6#; 18...♜d6 19.♗g5#; 18...♗xd5 19.♗g5#; 18...♙g7 19.♗g5+ ♜f8 20.♗xh7+ ♜f7 21.♜e6+ ♙xe6 22.dxe6#

14.♙xe5 fxe5 15.♜h5+

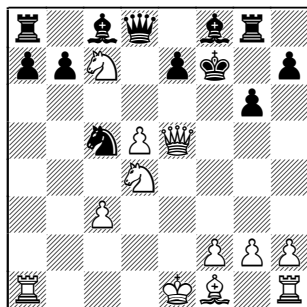


Несложно убедиться, что защиты у черных нет.

15...g6

После 15...♔d7 быстрее всего матует 16.♚f5+ ♔e8 17.♘e6 ♘a6 18.♙xa6! ♙xe6 19.dxe6 ♚b8 20.♙d6! ♚xd6 21.♘xd6+ exd6 22.♚f7+ ♔d8 23.♚d7#

16.♚xe5 ♙g8 17.♘c7+ ♔f7, Kroshka – tituli, Main Playing Hall 2004.



Из множества выигрывающих продолжений я предлагаю выбрать простое

18.♘de6!+-

Черным не спасти ферзя, так как не годится контрнападение 18...♙g7 19.♚f4+-, а в случае его отступления они получают немедленный мат: 18...♚d7 19.♘g5# или 18...♚d6 19.♘g5#